

***TYÖNANTAJIEN VÄLILLISET
TYÖVOIMAKUSTANNUKSET
-muistio***

30.9.1997

Muistion laatinut

Ari Myllyviita
kansanedustaja Anne Huotarin avustaja

SISÄLLYSLUETTELO	2
1. Työnantajan välilliset työvoimakustannukset	3
1.1. Välilliset työvoimakustannukset	
1.2. Olemassaoleva maksukäytäntö	
1.3. Työnantajamaksujen kerääminen	
1.4. Ns. pätkätöiden (epätyypilliset työsuhteet) työvoimakustannuskäytännön muuttuminen	
2. Tilastotietoja työvoimakustannusten kehityksestä	8
2.1. Työnantajan kansaneläkemaksu	
2.2. Työnantajan sairausvakuutusmaksu	
2.3. Työnantajan työttömyysvakuutusmaksu	
2.4. Työnantajan työeläkemaksu	
2.5. Työnantajan tapaturmavakuutusmaksu ja työnantajan ryhmähenkivakuutusmaksu	
3. Erilaisten työryhmien ja selvitysmiesten esityksiä välillisten työvoimakustannusten muuttamiseksi	13
4. Henkilöstötaloudellinen tilinpäätös - työympäristötalous	23
4.1. Henkilöstötaloudellinen tilinpäätös	
4.2. Työympäristötalous	
5. Palkankorotusvaran määrittäminen eli ns. EFO-malli	27
5.1. Palkankorotusvara (EFO-malli)	
5.2. Työnantaja sosiaalivakuutusmaksut ja työllisyys	
6. ”Oma malli”	31
6.1. Erilaisten ehdotettujen mallien arviointia	
6.2. Oma malli?	
Liitteet	34
Liite 1. Palkkatilasto	
Liite 2. Tehdasteollisuuden tunnuslukuja mm. sumu-poistot, henkilöstökulujen osuus jne.	
Liite 3. Yritykset henkilöstön suuruusluokittain vuonna 1994	
Lähdeaineisto	37

1. Työnantajan välilliset työvoimakustannukset

1.1. Välilliset työvoimakustannukset

Välilliset työvoimakustannuksiin eli palkan sivukustannuksiin lasketaan työnantajien määritelmän mukaan kaikki ”tehdyn työajan rahapalkan” lisäksi maksettavat lisät. Seuraavassa taulukossa on esitelty teollisuuden työvoimakustannukset viime vuodelta.

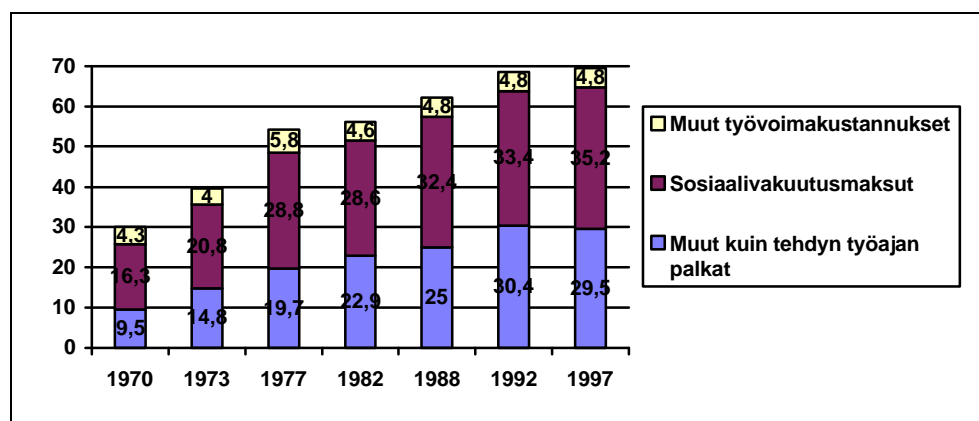
Taulukko 1: Työvoimakustannukset 1996, teollisuuden työntekijät

Kustannukset	Mk/t	% tehdyn työajan palkoista	% kokonaistyövoimakustannuksista
Tehdyn työajan rahapalkat	62,12	100,0	56,7
Muut palkkaerät	22,52	36,3	20,5
Tulosperusteiset erät	0,62	1,0	0,6
Vuosilomapalkat	11,81	19,0	10,8
Vapaapäivien palkat	5,04	8,1	4,6
Sairausajan palkat	1,99	3,2	1,8
Muut palkat	3,06	4,9	2,8
Kokonaispalkat	84,64	136,3	77,2
Sosiaalivakuutusmaksut	22,81	36,7	20,8
Eläkemaksut	14,05	22,6	12,8
Sosiaaliturvamaksu	4,19	6,7	3,8
Työttömyysvakuutusmaksu	2,66	4,3	2,4
Tapaturmavakuutusmaksu	1,78	2,9	1,6
Ryhmähenki- ja muut vak.maksut	0,13	0,2	0,1
Muut työvoimakustannukset	2,20	3,5	2,0
Kokonaistyövoimakustannukset	109,65	176,5	100,0

Lähde: TT:n palkkatilasto ja TT:n arvio

Välillisten työvoimakustannusten kehitystä vuoden 1970 jälkeen voidaan arvioida seuraavan kuvion pohjalta. Siinä välilliset työvoimakustannukset on suhteutettu tehdyn työajan palkkoihin. Tämä suhdeluku on tänä vuonna 69,5%.

Kuvio 1: Välilliset työvoimakustannukset, osuus tehdyn työajan palkoista, teollisuuden koko henkilöstö (lähde TT:n Palkkatilastokatsaus 1997)



Tämän lähestymistavan ongelmia ovat mm.

- *eläkemaksut* ovat käytännössä ”myöhennettyä palkkaa”
- *vuosilomapalkat* ja *vapaapäivien palkat* ovat käytännössä siirrettyä palkkaa ja selkeitä kompensatioita palkankorotuksille (kts. kappale 5, jossa selvitetään ns. EFO-mallia)

Sairausajan palkaksi yo. taulukossa on kirjattu sairausajan palkkojen nettokustannukset. Käytännössä sairausajanpalkat ovat teollisuudessa noin 2,99 mk/t (4,8% tehdyn työajan palkoista ja 3,5% kokonaisansioista). KELA:han korvaa osan sairausajan palkoista.

1.2. Olemassaoleva maksukäytäntö

Tässä on koottuna vuosien 1996 ja 1998 (budjettiesitys) lakisääteiset työnantajakulut.

Taulukko 2: Lakisääteiset työnantajakulut maksetuista palkoista vuonna 1996

	TYÖNANTAJAN OSUUS	PALKANSAAJAN OSUUS	KOKONAIS- TILITYS
TEL-vakuutusmaksu	16,8%	4,3%	21,1%
LEL-vakuutusmaksu	17,9%	4,3%	22,2%
TaEL-vakuutusmaksu	10,7%	4,3%	15,0%
TYÖTTÖMYYSVAKUUTUSMAKSU			
Palkkojen ensimmäisestä 5 miljoonasta markasta	1,0%	1,5%	2,5%
5 miljoonaa ylittävältä osalta	4,0%	1,5%	5,5%
TAPATURMAVAKUUTUSMAKSU (Lakisääteinen) Maksu vaihtelee toimialan ja työn vaarallisuuden mukaan	0,4-7,14%		
RYHMÄHENKIVAKUUTUSMAKSU	0,10%		
SOSIAALITURVAMAKSU	4,0-6,5%		

(vaihtelee poistojen mukaan)			
- sairausvakuutusmaksuosuus 1,6%			
- kansaneläkemaksuosuus			
2,4% ,	jos poistot alle 300.000 mk		
4,0%,	jos poistot yli 300.000 mk ja 10-30% maksetuista palkoista		
4,9	jos poistot yli 300.000 mk ja suurempi kuin 30% maksetuista palkoista		

Vuoden 1998 budjetti esitys

STM:n tiedote:

”Työttömyysvakuutusmaksu laskee 0,1 prosenttiyksikköä. Palkansaajien työttömyysvakuutusmaksu laskee 1,4 %:iin (nykyisin 1,5 %). Työnantajien työttömyysvakuutusmaksun porrastus säilyy, maksu on 0,9 % (nykyisin 1,0 %) alle 5 miljoonan markan palkkasumman osalta ja sen ylittävältä osalta 3,9 % (nykyisin 4,0 %). Ansioturvan rahoitusosuudet ovat seuraavat: työnantajat 42 %, työntekijät 5,5 % ja valtio 52,5 %. Lomautuspäivärahoissa työnantajien osuus on kuitenkin 67,5 %, vakuutettujen 5,5 % ja valtion osuus 27,0 %.

Sekä työnantajien että työntekijöiden työeläkemaksun arvioidaan nousevan 0,15 prosenttiyksikköä. Korotus aiheutuu siitä, että eläkejärjestelmän työttömyysturvasta saamat tulot supistuvat työeläkelisän uudistuksen myötä 0,7 miljardia markkaa.

Työnantajien ja vakuutettujen sairausvakuutusmaksut säilyvät vuoden 1997 tasolla. Vakuutetun korotettuun sv-maksuun ja eläkeläisten ylimääräiseen sv-maksuun palataan syksyllä tulopoliittisten neuvottelujen yhteydessä.”

Taulukko 3: Lakisääteiset työnantajakulut maksetuista palkoista vuonna 1998 (budjettiesitys)

	TYÖNAN- TAJAN OSUUS	PALKAN- SAAJAN OSUUS	KOKO- NAIS- TILITYS
TEL-vakuutusmaksu	16,85%	4,65%	21,5%
TYÖTTÖMYYSVAKUUTUSMAKSU			
Palkkojen ensimmäisestä 5 miljoonasta markasta	0,9%	1,4%	2,3%
5 miljoonaa ylittävältä osalta	3,9%	1,4%	5,3%
TAPATURMAVAKUUTUSMAKSU (Lakisääteinen)	0,4-7,14%		
Maksu vaihtelee toimialan ja työn vaarallisuuden mukaan			
RYHMÄHENKIVAKUUTUSMAKSU	0,10%		
SOSIAALITURVAMAKSU (vaihtelee poistojen mukaan)	4,0-6,5%		
- sairausvakuutusmaksuosuus 1,60%		1,90-2,35%	
- kansaneläkemaksuosuus		0,0%	

2,4% , 4,0%, 4,9	jos poistot alle 300.000 mk jos poistot yli 300.000 mk ja 10-30% maksetuista palkkoista jos poistot yli 300.000 mk ja suurempi kuin 30% maksetuista palkkoista			
----------------------------	--	--	--	--

1.3. Työnantajamaksujen kerääminen

Pienten yritysten (erityisesti aloittelevien yritysten) ongelmana on se, että työnantajamaksuja joudutaan tilittämään eri paikkoihin (kts. seuraava taulukko) ja niiden perusteena olevissa palkkakäsitteissä on eroja.

	Tilitystaho	Maksuperuste
TEL-VAKUUTUSMAKSU	työeläkelaitokset	palkka (% vaihtelee)
TYÖTTÖMYYSVAKUUTUSMAKSU	peritään tapaturmavakuutusmaksun yhteydessä	palkkasumma
TAPATURMAVAKUUTUSMAKSU	vakuutusyhtiöt (työnantajan valitsema)	palkkasumma (% vaihtelee)
RYHMÄHENKIVAKUUTUSMAKSU	vakuutusyhtiöt (työnantajan valitsema)	palkkasumma
SOSIAALITURVAMAKSU	kerätään ennakonpidätyksen yhteydessä	palkkasumma (% vaihtelee)

Työnantajan sosiaaliturvamaksu on sidottu ennakoperintölain mukaiseen palkan käsitteeseen. *Työnantajan työttömyysvakuutusmaksu* määräytyy tapaturmavakuutuksen palkkasumman perusteella. *Tapaturmavakuutusmaksun* palkan käsitettä ei varsinaisesti lainsäädännössä määrätty. Vakuutusperiaatteen mukaisesti vakiintunut käytäntö on muotoutunut siten, että vakuutusmaksun palkkaperuste on mahdollisimman yhtenevä etuuden palkkaperusteen kanssa.

1.4. Ns. pätkätöiden (epätyypilliset työsuhteet) työvoimakustannuskäytännön muuttuminen

Epätyypillisten työsuhteiden käyttö on perustunut työnantajien mahdollisuuden kiertää osaa välillisistä työvoimakustannuksista alkaen vuosilomakorvauksista työeläkemaksuihin.

Vuoden vaihteeseen mennessä pitäisi merkittävä osa lainsäädännöstä olla korjattuna siten, että epätyypillisten työsuhteiden käyttö ei ole merkittävästi halvempaa kuin normaaliin toistaiseksi voimassa olevaan työsuhteeseen palkkaaminen.

Voimaan tulleet ja tulossa olevat muutokset:

- oikeus vuosilomakorvaukseen lyhyissä työsuhteissa
- työeläkkeen kertyminen lyhyissä työsuhteissa (työnantajalle työeläkemaksu TaEL)
- sairausajan palkka alle kuukauden työsuhteissa

Ongelmia muodostavat edelleen työnantajien tarve kiertää kuluja mm.

- kokemuslisien osalta
- äitiysloma-ajan palkkojen osalta
- henkilöstökoulutuksen osalta

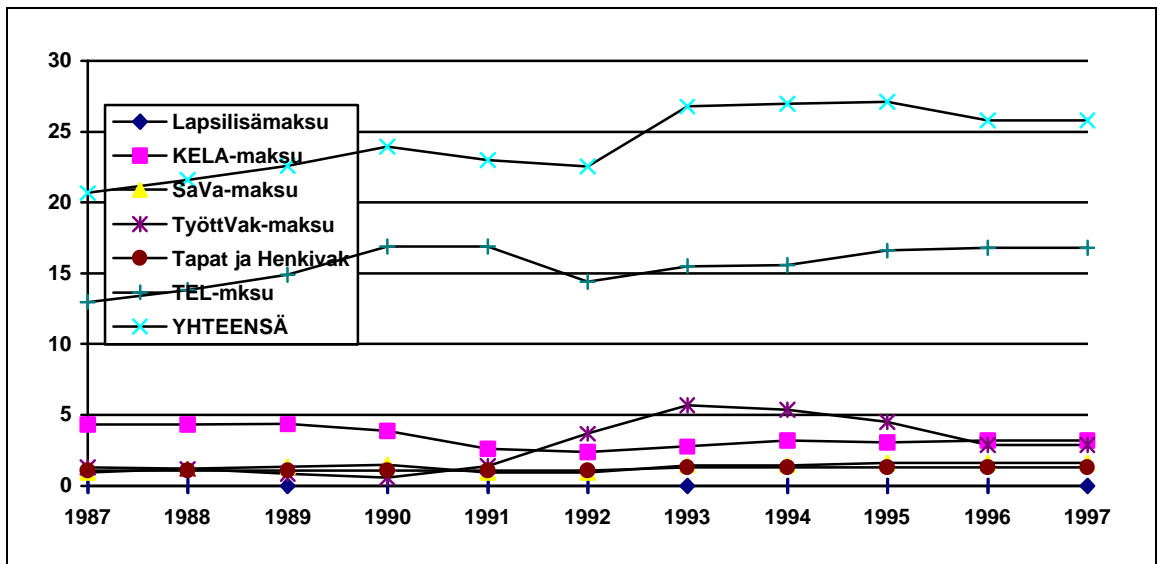
(vertaa henkilöstöyritys Extran markkinointikirje). Tämä lyhytnäköinen henkilöstökulujen kiertäminen unohtaa joka tapauksessa eteentulevia kustannuksia (vrt. kappale henkilöstötaloudellinen kirjanpito) mm.:

- perehdyttäminen
- jatkuva työvoiman hankinta
- laadun epätasaisuus
- työmotivaatio alhaisempi (me-henki puuttuu)

2. Tilastotietoja työvoimakustannusten kehityksestä

Tässä kappaleessa on koottu eri lähteistä tilastotietoja eri työnantajamaksun kehityksestä.

Kuvio 2: Työnantajan sosiaalivakuutusmaksujen kehitys vuodesta 1987 (lähde: Veronmaksajat, Teemu Lehtinen 5.11.1996)



2.1. Työnantajan kansaneläkevakuutusmaksu

Työnantaja on velvollinen suorittamaan Kelalle kansaneläke- ja sairausvakuutusmaksua. Työnantajan lapsilisämaksua ei ole peritty vuoden 1985 marraskuusta lähtien. Porrasteiseen kansaneläkemaksuun siirryttiin vuonna 1993.

Työnantajan kansaneläkemaksua peritään toiminnan pääomavaltaisuuden mukaan kolmessa eri maksuluokassa. Vuonna 1997 maksuluokassa I maksun suuruus on 2,4%, maksuluokassa II 4,0% ja maksuluokassa III 4,9% kalenterikuukauden aikana maksettujen ennakonperinnän alaisten palkkojen määrästä. Maksuluokka määräytyy viimeisen vahvistetun verotuksen kuluvan käyttöomaisuuden hankintamenoista tehtyjen säännönmukaisten poistojen määrän mukaan. Mikäli näiden poistojen määrä on ollut enintään 300.000 mk, maksun suuruus on 2,4%. Jos poistot ovat olleet suuremmat kuin 300.000 mk ja samalla vähintään 10% mutta enintään 30% yrityksen saman tilikauden aikana maksamien palkkojen määrästä, kansaneläkemaksu on 4,0%. Poistojen ollessa suurempi kuin 300.000 mk ja samalla niiden osuuden yrityksen maksamista palkoista ollessa vähintään 30%, maksu on 4,9%. Valtion maksu on 3,95% ja kuntasektorin 3,15%. Valtion liikelaitoksilta perittävä maksu on 2,4%. Vakuutetuilta ei vuodesta 1996 alkaen peritä kansaneläkemaksua lainkaan.

Taulukko 4: Kansaneläkemaksuporrastus

Kansaneläke- vakuutus	Maksu- peruste %	Maksun tuotto (mmk.)	Porrast. Tuotto (mml.)	%	Palkka- summa (mrd. mk.)	%	Yrityk- set % (1
I	2,4	2184		45	91,0	60	92
II	4,0	1312	525	27	32,8	22	4
III	4,9	1340	684	28	27,4	18	4
Yksityinen sektori	3,2	4836	1209	100	151,1	100	100
Valtio	3,9	827		29	20,9	29	
Kunta	3,9	2006		69	50,8	69	
Seurakunnat	3,9	67		2	1,7	2	
Julkinen sektori	3,9	2900		100	73,4	100	
Yhteensä	3,4	7736			224,5		

1) Tilastokeskuksen tilinpäätöstilasto 1994, otos 5 800 yritystä

Useammassa raportissa on esitetty työnantajan kansaneläkemaksun poistamista. Seuraavassa taulukossa on esitetty kansaneläkkeen rahoituksen lähteet. Työnantajien osuus tällä hetkellä on vuositasolla 7,7 mrd mk.

Taulukko 5: Kansaneläkkeen rahoitus vuosina 1990-96 (lähde: Selvitysmies Arajärven raportti)

KANSANELÄKE- VAKUUTUSMENOT		-90	-91	-92	-93	-94	-95	-96
valtio		3 216	6 332	3 215	4 298	3 267	5 573	10 475
kunta		2 032	2 102	3 308	4 679	4 711	4 653	470
työnantaja		8 929	7 231	6 222	6 290	6 808	7 108	7 662
vakuutettu		3 880	3 557	7 215	5 031	5 250	2 587	409
--- YHTEENSÄ ---	YHTEEN- SÄ	18 057	19 222	19 960	20 298	20 036	19 921	19 016

2.2. Työnantajan sairausvakuutusmaksu

Sairausvakuutusmaksua ei ole porrastettu. Maksun suuruus on 1,6%. Vakuutetun sairausvakuutusmaksu on vuonna 1997 1,9% ja 80.000 äyrin yli menevältä osalta 2,35%. Viime vuonna työnantajan sairausvakuutusmaksun arvioitu tuotto oli 4,6 mrd mk, jolla katettiin runsas kolmasosa sairausvakuutuksen kokonaismenoista. Päivärahamenot olivat samana vuonna arvioilta 5,8 mrd. mk.

Seuraavassa taulukossa on koottuna 90-luvun ajalta sairausvakuutuksen menot ja rahoitus vuositasolla.

Taulukko 6: Sairausvakuutuksen rahoitus vuosina 1990-96 (lähde: Selvitysmies Arajärven raportti)

MENOT	-90	-91	-92	-93	-94	-95	-96
SAIRAUSVAKUUTUS							
sairauspäivärahat	3 061	3 341	3 172	2 683	2 621	2 523	2 426
vanhempainrahat	3 130	3 585	3 774	3 416	3 130	3 016	2 875

sairaanhoido		2 893	3 264	3 240	3 292	3 569	3 910	4 265
muut etuudet		870	853	849	1 842	1 699	1 704	1 603
SAIRAUSVAKUUTUS		9 954	11 043	11 035	11 233	11 019	11 153	11 169
YHTEENSÄ								
hallintomenot		1 114	928	961	854	957	959	979
SAIRAUSVAKUUTUS-		11 068	11 971	11 996	12 087	11 976	12 112	12 148
MENOT YHTEENSÄ								
AVUSTUSKASSA		198	224	210	211	211	214	220
SAIRAANHOIDON OMA-		2 629	2 911	3 137	3 208	3 410	3 677	3 968
VASTUUT								
SAIRAUSAJAN PALKKA		1 922	1 865	1 916	1 899	1 795	2 014	2 132
RAHOITUS								
SAIRAUSVAKUUTUS-	valtio	1 041	2 996	1 444	1 709	920	0	0
MENOT YHTEENSÄ								
	kunta	79	107	33	0	0	0	0
	<i>t-antaja</i>	4 710	4 253	3 228	3 773	3 799	4 362	4 576
	vakuu-	4 844	4 500	6 864	6 816	8 277	8 112	8 426
	tettu							
---- YHTEENSÄ ----		10 674	11 856	11 569	12 298	12 996	12 474	13 002
AVUSTUSKASSA								
	<i>t-antaja</i>	25	29	27	32	32	32	33
	vakuu-	200	182	188	179	179	182	187
	tettu							
---- YHTEENSÄ ----		225	211	215	211	211	214	220
SAIRAANHOIDON OMA-	<i>t-antaja</i>	486	509	544	534	540	576	607
VASTUUT								
	vakuu-	2 143	2 403	2 592	2 674	2 870	3 101	3 361
	tettu							
---- YHTEENSÄ ----		2 629	2 912	3 136	3 208	3 410	3 677	3 968
SAIRAUSAJAN PALKKA	<i>t-antaja</i>	1 922	1 865	1 916	1 899	1 795	2 014	2 132

Työntekijän sairastamiseen liittyvien menojen vähentäminen leikkaamatta itse sairausvakuutuksen tasoa vaatisi huomion kiinnittämistä esim. sairauspoissaoloihin yleensä (sairausajan palkat 2,1 mrd ja välilliset kustannukset, vrt. Tervus-malli).

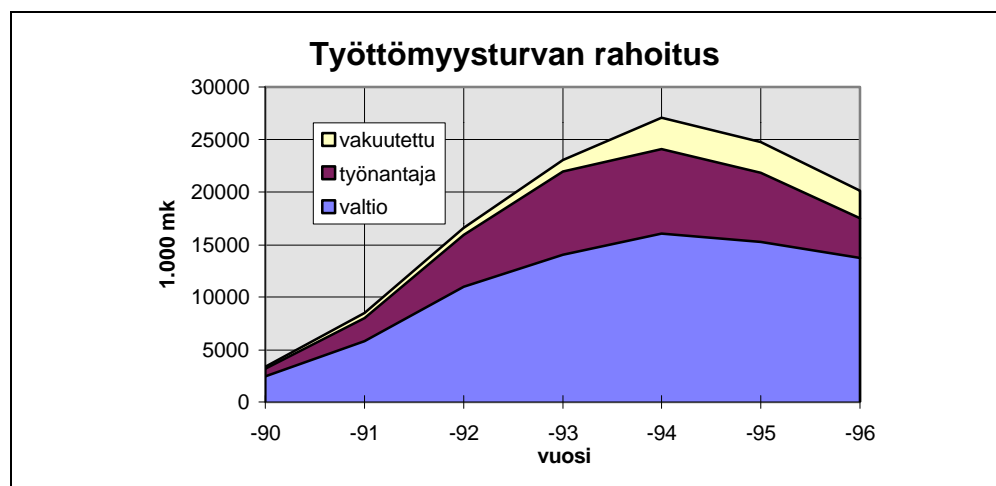
Ainoa merkittävä seikka, joka mahdollistaisi työnantajan maksujen alentamisen, on vakuutusmaksujen kertymän kasvaminen työllisyyden parantuessa. Samanaikaisesti on vain vältettävä menojen kasvaminen samassa suhteessa. Tässä yksi tekijä on työntekijän työ- ja toimintakyvyn ylläpitäminen (mm. työsuojelu perinteisessä mielessä, työntekijän motivaatio työn tekemiseen ja työky-toiminta laajemmassa mielessä ymmärrettynä).

2.3. Työnantajan työttömyysvakuutusmaksu

Työnantajan työttömyysvakuutusmaksun tehtävänä on kattaa työntajien osuus ansiosidonnaisen työttömyysturvan rahoituksesta. Työttömyysvakuutusmaksun suuruus määräytyy työttömyysmenojen mukaan. Laman aikana työttömyysvakuutusmaksu nousi huomasti, lähes 10-kertaiseksi. Valtiovalta alensi korotuspaineita siirtämällä rahoitusvastuuta valtiolle väliaikaisella lailla. Lisäksi työntekijöille asetettiin yleinen palkansaajan työttömyysvakuutusmaksu kattamaan valtion rahoitusmenoja.

Käynnissä olevassa Emu-puskurirahastokeskustelussa on esillä ollut erityisesti työttömyysvakuutuksen rahoituksen kehittäminen. Käytännössä tavoitteena on luoda järjestelmä, jossa ns. hyvinä aikoina kerätään rahastoon rahaa, jotta laskusuhdanteessa vältetään suhdanteita jyrkentäviltä maksujen korotuksilta.

Kuvio 3: Työttömyysturvan rahoitus vuosina 1990-96 (lähde: Selvitysmies Arajärven raportti)



Kuviossa näkyvä vakuutetun osuuden merkittävä nousu v. 94 johtuu palkan-sajan työttömyysvakuutusmaksun käyttöönnotosta.

2.4. Työnantajan työeläkemaksu

Työeläkemaksujen määräytymiseen liittyy useampia yhteensovitettavia asioita, jotka vaikuttavat maksun suuruuteen:

- tulevien vuosien maksussa olevat eläkkeet
- pitkällä aikavälillä maksuun tulevat eläkkeet
- keskimääräinen eläkkeelle siirtymisikä
- keskimääräinen elinikä

Taulukko 7: Eläkemenot vuosina 1990-96

ELÄKEMENOT							
LAKISÄÄTEISET TYÖELÄKKEET	1990	1991	1992	1993	1994	1995	1996
vanhuuseläkkeet	20235	23040	25402	26850	28222	30126	31392
työkyvyttömyyseläkkeet	8913	10174	11259	11820	12259	12710	13045
työttömyyseläkkeet	1955	1851	1770	1797	1897	1929	2035
perhe-eläkkeet	4608	5151	5562	5761	5907	6106	6351
osa-aikaeläkkeet	11	22	37	63	138	187	219
TYÖELÄKKEET YHTEENSÄ	35722	40238	44030	46291	48423	51058	53042
hallintomenot	1093	1178	1120	1518	1519	1593	1652
TYÖELÄKEMENOT YHTEENSÄ	36815	41416	45150	47809	49942	52651	54694

Työeläkejärjestelmässä kerätään jo nyt varoja tulevan varalle. Tällä katetaan mm. suurten ikäluokkien siirtyminen eläkkeelle.

Taulukko 8: Eläkemenojen rahoitus vuosina 1990-96

ELÄKERAHOITUS		1990	1991	1992	1993	1994	1995	1996
TYÖELÄKEMENOT YH-	valtio	654	700	1104	1132	1230	1281	1453
TEENSÄ								
	kunta	0	0	0	0	0	0	0
	työnantaja	43296	46161	41603	38814	39273	43852	47200
	vakuu-	2357	2644	2560	8674	11554	12981	14321
	tettu							
	käyttäjä							
----	YHTEENSÄ ----	46307	49505	45267	48620	52057	58114	62974

2.5. Työnantajan tapaturmavakuutusmaksu ja työnantajan ryhmähenkivakuutusmaksu

Vuonna 1992 tapaturmavakuutusmaksun kertymä oli 1.775 miljoonaa, kun se vuonna 1996 oli jo 2.452 miljoonaa. Tämä oli jo 200 miljoonaa enemmän kuin vuosikymmenen alussa. Tapaturmavakuutusmaksuprosentti vaihtelee alan mukaan.

TES:in nojalla työnantaja on järjestänyt työntekijöilleen ryhmähenkivakuutuksen. Sen piiriin kuuluvat yleensä työeläkelakien alaiset työntekijät. Työntekijän kuoltua hänen puolisoillaan ja alle 18-vuotiailla lapsilla on oikeus saada korvausta ryhmähenkivakuutuksen perusteella.

Ryhmähenkivakuutusmaksun tuotto on ollut vuosina 1990-1996 245 miljonnasta 302 miljoonaan markkaa vuodessa.

3. Erilaisten työryhmien ja selvitysmiesten esityksiä välillisten työvoimakustannusten muuttamiseksi

Tässä kappaleessa on koottuna erilaisten työryhmien ja selvitysmiesten raporttien osia, joissa on tehty esityksiä välillisten työvoimakustannusten suhteen. Sitaatit on kirjattu aikajärjestyksessä.

Eläketurvan rahoituspaineita, vaikutuksia ja vaihtoehtoja, Raportti, STM 1993:5

- tutkimukset eivät yksimielisesti kerro, kuinka paljon työvoimakustannusten kasvu kompensoituu nimellispalkkojen hitaampana kasvuna (tähän paneudutaan raportissa tarkemmin, mutta jätän ne kohdat pois tästä)
- sosiaalivakuutusmaksut näyttävät vaikuttaneen tutkimuksen mukaan työvoimakustannusten ja jalostusarvon suhteeseen ja siten tuotantotoiminnan kannattavuuteen - vaikutukset näyttivät olleen erilaisia avoimella kuin suljetulla sektorilla
- ”sosiaalivakuutusmaksujen vaihtelut ovat ilmeisesti olleet liian pieniä suhteessa muihin kannattavuuteen vaikuttaviin tekijöihin”
- raportissa analysoitiin asiaa myös toimialoittain

Työnantajan sosiaalivakuutusmaksujen kehittäminen, Selvitysmiesraportti, STM 1993:28 (Pukkilan raportti)

- koottuna koko joukko aiempia mietintöjä ja tutkimuksia teemasta
 - ””useimmissa mietinnöissä on tultu siihen tulokseen, että palkkojen perusteella maksettavista sosiaaliturvamaksuista tulisi siirtyä ainakin osittain liikevaihtoveropohjaiseen rahoitukseen”, kuitenkin ”nykyinen sosiaaliturvamaksu on hallinnollisesti edullinen ja yksinkertainen ja järjestelmän muuttaminen on katsottu tarkoituksenmukaiseksi vain siinä tapauksessa, että vaihtoehdon paremmuudesta on vakuuttavaa näyttöä”.
- jos työnantajien palkkaperusteista sosiaaliturvamaksua alennetaan, on syntyvä vaje katettava jollain muulla rahoituksella
- selvitysmiehen esityksiä:
 1. sosiaalivakuutuksen rahoitusta on uudistettava siten, että työnantajan palkkasidonnaisessa maksussa luovuttaisiin kokonaan ei-ansiosidonnaisten etuuksien rahoittamisesta (kansaneläkemaksu, osa sairausvakuutusmaksusta)
 2. työnantajan sosiaaliturvamaksujärjestelmän uudistaminen kolmessa vaiheessa (poistomalli)
 3. työttömyysvakuutusmaksuissa on siirryttävä rahastointiin

”PK-yrittäjien näkemykset työllistämisen esteistä ja niiden poistamisesta”, STM 1993:36

Raportin tekeminen ajoittuu ajankohtaan, jolloin lama vielä vaikuttaa. Haastattelun perusteella pk-yrittäjien työllistämisen pääasialliset esteet olivat heikko kysyntä, työvoiman joustamattomuus, korkeat työvoimakustannukset ja henkinen lama.

Pk-yrittäjät haluaisivat leikata välillisestä työvoimakustannuksista eniten lomaltapaluurahoja ja vapaapäivien palkkoja. Näiden suuruus oli yhteensä noin 7,9%. Välillisten palkkustannusten oleellinen leikkaaminen pienentäisi huomattavasti julkisen sektorin tulorahoitusta.

Haastattelujen perusteella voidaan todeta, että työvoimakustannusten vähäisellä pienentämisellä ei juurikaan ole vaikutusta työllisyyteen. Parantunut palkanmaksukyky ei lisää työpaikkoja, ellei työvoiman lisäämiseen ole todellista tarvetta. Raportissa todetaan, että ”veroja ja maksuja tulisi pk-yrittäjien mielestä kohdentaa niin, että tuettaisiin työvoimavaltaisia yrityksiä ja nuorten työllistämistä”. Maksujen suuruus voisi määräytyä esim. liikevaihdon tai jalostusarvon perusteella.

Tasavallan Presidentin työllisyystyöryhmä, ”Työttömyys 200 000:een”, 30.9.1994

(ss. 18-20)

”Välillisten työvoimakustannusten alentaminen

Suomessa välilliset työvoimakustannukset eivät ole kansainvälisesti huippuluokkaa, mutta järjestelmään liittyy piirteitä, jotka varsinkin talouden laskukautena ovat työpaikkojen syntyä jarruttavia. Näitä häiritseviä tekijöitä ovat palkkasidonnaisuus, joka rasittaa erityisesti työvaltaista tuotantoa sekä kustannusten jatkuvat kasvupaineet laskukautena. Varsinkin työttömyysvakuutusmaksu on lamavuosina jyrkästi noussut. Välillisten työvoimakustannusten korkeus on erityisesti työvaltaisten pk-yritysten ongelma.

Työnantajan palkkaperusteisten sosiaalivakuutusmaksujen korvaamista muilla rahoitusmuodoilla on tarkasteltu useissa kotimaisissa ja kansainvälisissä tutkimuksissa. Tuloksena on yleensä ollut, että muutos vaikuttaa myönteisesti työllisyyteen etenkin, jos muuhun rahoituspohjaan siirtymisestä aiheutuvaa kuluttajahintojen nousua ei kompensoida palkan- ja etuuksiensaajille.

Työryhmä ehdottaa, että sosiaalivakuutuksen rahoitusta muutetaan pysyvästi selvitysmies Tarmo Pukkilan ehdotusten mukaisesti siten, että ei-ansiosidonnaisten etuuksien kustannusten kattamisessa luovutaan asteittain vuosikymmenen loppuun mennessä palkkaperusteisten maksujen käytöstä. Tämä koskee yksityisen sektorin työnantajan kansaneläkemaksua sekä vähimmäispäivärahoihin ja sairaanhoitokorvauksiin liittyviä sairausvakuutuksen maksuosuuksia (lih. AMy). Näiltä osin siirrytään energia- ja ympäristöveroilla toteutettavaan kulujen kattamiseen. Muutoksen toimeenpano tulee sovittaa yhteen EU-maiden vastaavien toimien kanssa.

Ehdotettu maksuperusteiden muutos alentaa yksityisen sektorin välillisiä työvoimakustannuksia pysyvästi keskimäärin noin 4%-yksikön verran, mutta siirtää maksurasitetta muualle. Toimenpiteen kustannusvaikutukseksi arvioidaan noin 5,5 mrd markkaa.

Työttömyysvakuutusmaksu on 1990-luvun alkupuoliskolla moninkertaistunut. Myönteinen talouskehitys ja työllisyyttä edistävät toimenpiteet tulevat alentamaan myös työttömyysturvan rahoitustarvetta vuosikymmenen loppuun mennessä. Työttömyysvakuutusmaksu laskee asteittain alle puoleen vuodelle 1995 ehdotetusta tasosta.

Nykyisen työttömyysvakuutusmaksujärjestelmän ongelmana on sen väärä suhdanneluonteinen painottuminen. Maksurasitus on korkeimmillaan lamakausina. Rahastoinnin avulla työttömyysturvan maksusuoritus voisi jakautua tasaisemmin suhdannekierron yli.

Työryhmä ehdottaa, että sosiaali- terveysministeriön johdolla selvitetään mahdollisuudet korjata työttömyysvakuutusjärjestelmän väärä suhdanneluonteinen painottuminen. Tällöin yhtenä mahdollisuutena tulee selvittää edellytykset siirtää rahastointijärjestelmään. Samassa yhteydessä tulee myös selvittää mahdollisuudet porrastaa yritysten työttömyysvakuutusmaksu niin, että työttömyysturvakustannusten aiheuttamisperiaate tulee selvemmin huomioonotetuksi. Tällöin lomautussakkoa koskeva säädös tulisi tarpeettomaksi.

Työeläkemaksun nousupaineiden hillintä

Väestön keski-ikä kohoamisen, laman, työnantajamaksujen aiempien alennusten sekä eläkelainsäädännön asteittaisen voimaantulon vuoksi työeläkemaksuihin kohdistuu lähi-vuosina tuntuja korotuspaineita.

Työryhmä pitää tärkeänä, että eläkemaksujen tasoon 1990-luvun jälkipuoliskolla vaikutetaan eläkemenojen kasvua rajoittavilla toimenpiteillä. Näistä tulee sopia mahdollisimman nopeasti työmarkkinajärjestöjen kesken. Tavoitteeksi on asetettava työeläkemaksun nousun tehokas hillintä vuoteen 2000 saakka. Keinoina tulevat kysymykseen mm. toimenpiteet keskimääräisen eläkkeelle siirtymisiän nostamiseksi, eläkepalkan laskentatavan uudistaminen, työeläkeindeksin tarkistaminen, kuntoutuksen voimavarojen vahvistaminen sekä työttömyyden ajalta karttuvan eläkeoikeuden rahoituksen maksuperusteiden muuttaminen. Näitä mahdollisuuksia selvitetään parhaillaan erillisen työryhmän toimesta.”

Pääministeri Paavo Lipposen hallituksen ohjelma, 13.4.1995

”4. Talous ja työllisyys

...

* Pienten ja keskisuurten yritysten työllistämismahdollisuuksia parannetaan suuntaamalla työttömyysvakuutusmaksun alentamisvaraa niihin.

...

Verotus

Työhön kohdistuvien verojen alentamista kompensoidaan merkittävässä määrin ympäristöveroilla. Veromalli laaditaan sellaiseksi, että verotus kannustaa energian säästöön ja ympäristölle haitallisten päästöjen vähentämiseen sekä tukee työvaltaisten ja uuden teknologian alojen kehittymistä eikä vaikeuta Suomen vientiä.

Pienten ja keskisuurten yritysten verotusta kehitetään eri yritysmuotojen tasapuolista kohtelua edistävällä tavalla.

...

7. Sosiaali- ja terveystalouden politiikka sekä työelämän kehittäminen

...

Vähimmäisturva rahoitetaan yleisin verovaroin. Yritysten työn tekemiseen liittymättömät sosiaaliturvamaksut poistetaan asteittain. Myös palkansaajien ja eläkeläisten kansaneläkevakuutusmaksut poistetaan. Kansaneläkkeitä ja sairausvakuutusta varten on oltava omat rahastonsa.

Työeläkemaksujen ja eläke-etuuksien tasapainottamiseksi sekä työeläkemaksujen nousupaineen rajoittamiseksi työeläkkeisiin toteutetaan työmarkkinajärjestöjen kanssa yhteisesti valmisteltavat muutokset vuoden 1996 alusta. Tavoitteena on kokonaisuuden nousun rajoittaminen vuonna 1996 enintään yhteen prosenttiyksikköön.

...”

Suomen työllisyysohjelma 1996-1999 - Työttömyyden puolittaminen -ohjelma, 17.10.1995

”3.1. Kokonaisverokiila

Toimenpiteet:

Työvoiman käytön verotusta on päätetty keventää ensi vuoden talousarvioesityksen ja tulopoliittisen sopimuksen yhteydessä vuosina 1996-97 yhteensä noin 4,5 mrd mk:lla. Kotimaisen kysynnän elvyttämiseksi ja työllistämiskynnyksen madaltamiseksi näitä toimenpiteitä tehostetaan.

1. *Työnantajan ja palkansaajan vuodelta 1996 perittäviä työttömyysvakuutusmaksuja alennetaan vuoden 1995 tasosta. Alentaminen rahoitetaan käyttäen työttömyysturvajärjestelmän liikkumavaraa siten, että valtion menot eivät lisäänty. (VM)*
2. *Työvoiman käyttöön kohdistuvan verotuksen keventämistä jatketaan vuosina 1997-99. Uusia päätöksiä tehdään sen jälkeen kun mainittujen vuosien kansantaloudelliset ja valtiontalouden näkymät ovat selkiintyneet. (VM)*

...

3.4. Yrittäjyys

...

Työnantajabyrokratian vähentämiseksi yrittäjäjärjestöt ovat esittäneet mm. yhteen työntantajamaksuun siirtymistä työnantajavelvoitteiden hoidon yksinkertaistamiseksi. Alustavien selvitysten mukaan näin pitkälle menevä maksujärjestelmän uudistaminen ei ole mahdollista. Maksujen keräämistä voidaan kuitenkin tuntuvasti yksinkertaistaa.

33. *Asetetaan kiireellisesti työryhmä laatimaan ehdotukset työntajien pakollisten sosiaalivakuutusmaksujen keräämisen yksinkertaistamiseksi siten, että uusi järjestelmä otetaan käyttöön vuoden 1997 alusta. (VM ja STM)”*

Valtioneuvoston periaatepäätös 19.10.1995 Suomen työllisyysohjelman edellyttämistä toimenpiteistä

myöhemmin seurantaraporteissa ko. kohdat

”Työllisyys ja työnantajan sosiaalivakuutusmaksujen porrastaminen”, STAKES, julkaisu 1995:11

Tärkeimmät johtopäätökset:

- tutkimuksessa arvioitiin **neljän sova-maksuporrastusmallin** työllisyysvaikutuksia, kun sova-maksut alenevat keskimäärin 1%-yksikön
 - A. palkan mukainen porrastus (sova-maksuja nostetaan keskipalkan ylittävillä toimialoilla ja lasketaan sitä pienemmillä toimialoilla)
 - B. pääomaintensiteetin mukainen porrastus
 - C. työttömyysporrastus
 - D. yleinen tasa-ale
- yhtenä oletuksena oli se (todenmukaisempi malli) oli olemassa palkkajohtaja (tässä Paperiliitto) , jonka nimellispalkat vaikuttavat muiden toimialojen nimellispalkkoihin
 - työllisyysvaikutukset osoittautuivat työttömyysporrastusta lukuunottamatta positiivisiksi
 - **palkkaporrastuksen** työttömyyttä alentava vaikutus oli n. 1,2%-yksikköä eli kymmenkertainen verrattuna arvioon, joka saatiin olettamalla, että toimialojen palkkakehitys on itsenäistä; huomaa, että sova-maksun nostaminen vähentää palkkajohtajan

- (=paperiteollisuus) nimellispalkkorotuspainetta ja alentaa samalla kaikkien muiden liittojen palkkavaatimuksia
- pääomaintensiteettiporrastuksen tapauksessa työttömyyden aleneminen oli n. 0,9 %-yksikköä eli yli kaksi kertaa suurempi kuin arvioissa, joissa toimialojen palkanmuodostuksen oletettiin olevan itsenäistä

Keskustan työreformi keskusteluasiakirja 27.3.1996

”VÄLILLISIÄ TYÖVOIMAKUSTANNUKSIA ON ALENNETTAVA JA PORRASTETTAVA

Verokiilan kaventamiseksi ja työnantamisen helpottamiseksi työnantajamaksuja alennetaan kauttaaltaan. Maksut porrastetaan pääomavaltaisuuden mukaan niin, että valtion maksukertymä ei ratkaisevasti pienene. Selvitetään työnantajamaksujen määräytyminen työntekijän palkkatason mukaan.

Eryteisesti palvelualoilla korkeat välilliset työvoimakustannukset estävät lisätyövoiman palkkaamista ja houkuttelevat pimeään työvoiman käyttöön.

Tietotekniikan keinoin luodaan uusi työnantajakortti, joka turvaa työnantajamaksujen vaivattoman hoidon, niiden saannin sekä varmuuden työnantajille velvoitteiden hoitumisesta.

YLEISEEN TYÖTTÖMYYSVAKUUTUKSEEN

Työttömyysturvan määräytymisperusteet altistavat pitkäaikaistyöttömyyteen. Lyhyiden työsuhteiden vastaanottaminen, siirtyminen joustavasti työttömyysturvan avulla lyhyestä työsuhteesta toiseen on säädöksillä tehokkaasti estetty.

Työttömyysturva on nyt sekä maksujen että etuuksien osalta eriarvoinen. Työttömät jaetaan kolmeen kastiin: kassojen jäseniin, peruspäivärahan saajiin ja työmarkkinatuella oleviin. Lisäksi yrittäjien työttömyysturva on keho.

Nykyistä parempi vaihtoehto on luoda yleinen työttömyysvakuutus, joka on verrattavissa yleiseen lakisääteiseen eläkevakuutukseen.

Työttömyysturvan rahoitus järjestetään niin, että sen vakuutusluonne vahvistuu. Rahoitus jakaantuu valtion, työnantajan ja vakuutettujen kesken. Nykyistä korkeampi työntekijän osuus työttömyysturvan rahoituksesta kompensoituu tuloverotuksen keventämisellä.”

”Verot, sosiaaliturva, työvoimapolitiikka ja työllisyys” -työryhmäraportti, Talousneuvosto 31.12.1996

Talousneuvoston raportissa pohditaan erityisesti matalapalkkaisuun kohdistuvaa sosiaalivakuutusmaksujen alentamista. Raportissa arvioidaan, että tällöin vaikutus työvoimakustannuksiin voisi olla pysyvämpi, koska liittojen neuvotteluvoima voi olla riittämätön siirtämään koko alennusta palkkoihin.

”Matalien palkkojen vapauttamista ainakin osittain työnantajan sosiaalivakuutusmaksuista voitaisiin kuitenkin perustella sillä, että työ- ja kansaneläkkeen yhteensovittamisen seurauksena matalapalkkaiset osallistuvat suhteettoman paljon eläkkeidensä rahoittamiseen. Heidän eläketasonsa jää lähes kansaneläkkeen tasolle, vaikka heidän palkastaan maksetaan myös työeläkemaksuja. Heidän muukaan ansiosidonnainen sosiaaliturvansa ei poik-

kea niin paljon perusturvasta, etteikö vähäisempi osallistuminen sen rahoittamiseen (perusturvan rahoitusosuuden ohella) olisi perusteltavissa.”

Tämän pohdiskelun lisäksi talousneuvosto mainitsee muitakin malleja:

- maksuporrastus ansiotason mukaiseksi (helpottaisi ikääntyneiden palkkaamista) ikäporrastuksen tilalle
- maksujen määräytyminen pääomavaltaisuuden pohjalta
- maksujen porrastaminen alan työttömyyshistorian mukaan (työttömyysriski)
- määräaikaisiin työsuhteisiin korkeammat maksut, koska määräaikainen työ päättyy usein työttömyyteen

”Työttömyyden kannalta lupaavimmalta näyttäisi ansiotason mukainen porrastus, jossa kaikkein pienimmät palkat voitaisiin lisäksi vapauttaa ainakin jostakin maksuista kokonaan. Tällaisenaan porrastuksen vaikutus ei ole yksiselitteisen myönteinen. Se voi hillitä korkeaa osaamista edellyttävien työpaikkojen syntyä.”

Talousneuvosto esittää mietittäväksi työeläkemaksujen siirtämistä vakuutettujen maksettavaksi kompensoimalla tämä palkoissa. Neuvoston mukaan tämä vahvistaisi sitä, että sosiaalivakuutusmaksut koettaisiin henkilökohtaiseksi säästämiseksi, mikä taas olisi sosiaaliturvan rahoituksen varmistamiseksi tärkeää.

Valtioneuvoston periaatepäätös 19.10.1995 Suomen työllisysohjelman edellyttämistä toimenpiteistä -seurantatyöryhmän VII raportti periaatepäätöksen toteuttamisesta 9.1.1997

”III VALTIONEUVOSTON PERIAATEPÄÄTÖKSEN TOTEUTTAMISTILANNE

A. Toteutetut toimenpiteet

1. Työnantajan työttömyysvakuutusmaksua alennetaan vuoden 1996 alusta lukien siten, että maksu on 1% palkkasumman ensimmäiseltä viideltä miljoonalta markalta ja 4% viisi miljoonaa markka ylittävältä palkkasumman osalta. Työnantajien maksu alenee keskimäärin 4,5%:sta noin 3%:iin palkoista. Palkansaajalta perittävä työttömyysvakuutusmaksu alennetaan samasta akankohdasta lähtien 1,5 %:iin palkasta. Samalla muutetaan ansioon suhteutetun päivärahan rahoitusosuuksia siten, että valtion menot eivät kasva. Työttömyysvakuutusmaksujen alentamista jatketaan mahdollisuuksien mukaan seuraavina vuosina.

Alennus vähentää työnantajien menoja noin 3 000 miljoonaa markkaa ja palkansaajien työttömyysvakuutusmaksuja noin 800 miljoonaa markkaa, mistä noin 400 miljoonaa markkaa jää maksun verovähennyskelpoisuuden huomioonottaen palkansaajien ostovoiman lisäykseksi. (STM ja VM)

Työnantajan työttömyysvakuutusmaksun alennus on toteutettu vuoden 1996 alusta. Palkansaajien työttömyysvakuutusmaksun ennakonpidätyksen alennus astui voimaan 1.3.1996 alkaen. Seuraavia vuosia koskevat työttömyysvakuutusmaksuratkaisut on työnantajien maksuosuuksien osalta tehty osana työttömyysturvan kokonaisuudistusta.”

...

6. Jatketaan epätyypillisiin työsuhteisiin liittyvää selvitystyötä tavoitteena saattaa tällaiset työsuhteet suhteellisesti tasa-arvoiseen asemaan toistaiseksi voimassa olevien työsuhteiden kanssa. ... Selvitykset ja esitykset tehdään hallituksen ja työmarkkinaosapuolten kesken kaikkia sektoreita koskien 28.2.1996 mennessä. (TM ja STM)

Kolmikantainen selvitystyö valmistui 29.2.1996. Tärkeimmät ehdotukset koskevat sairausajan palkkaa, vuosilomakorvauksia, koeaikaa, toistuvia määräaikaista työsuopimuksia ja eläkkeiden kertymistä. Eduskunnalle annettiin 10.5.1996 esitys määräaikaista työtä, vuokratyön turvaa, sairausajan palkkoja ja opintovapaa-oikeutta koskevista työsuopimuslain muutoksista, ja se on ne hyväksynyt lukuunottamatta sairausajan palkkaa. Lainmuutokset tulevat voimaan 1.2.1997. Tätä työtä jatketaan. Työmarkkinajärjestöjen 6.11.1996 allekirjoittaman sopimuksen mukaan TEL-alojen alle kuukauden kestävät työsuhteet vakuutetaan lakisääteisesti 1.1.1998 alkaen. Johtaja Matti Uimosen työryhmän tehtävänä on 31.5.1997 mennessä tehdä yksityiskohtainen ehdotus ns. päätöiden eläketurvasta.”

...

27. Asetetaan kiireellisesti työryhmä laatimaan ehdotukset työnantajien pakollisten sosiaalivakuutusmaksujen keräämisen yksinkertaistamiseksi siten, että uusi järjestelmä otetaan käyttöön vuoden 1997 alusta. (VM ja STM)

STM on asettanut työryhmän, jonka määräaika oli 15.6.1996. Määräaika on jatkettu 31.1.1997 asti. Helmikuussa 1996 valmistunut pk-yrityspoliittinen ohjelma sisältää toimenpide-ehdotuksen pk-yritysten maksusuoritusten yhdistämisestä. ...

...

IV SEURANTARYHMÄN EHDOTUKSET TYÖLLISYYDEN PARANTAMISEN LISÄTOIMENPITEIKSI

...

Välillisten työnantajamaksujen porrastaminen

...

Vanhuuseläkerahastoinnin vähentämistä koskevat muutokset alentavat TEL-maksua lähivuosina, mutta korottavat maksua hieman vuoden 2015 jälkeen nykyiseen rahoitustekniikkaan verrattuna. Sijoitusten tuottotason parantamista koskevat ehdotukset vähentävät pitkällä aikavälillä TEL-maksun korotustarvetta. Puron työryhmän arvion mukaan uusi järjestelmä voisi laskea TEL-maksuja 0,7% vuonna 2000.

...

Hallitusohjelmassa on asetettu tavoitteeksi, että yritysten työn tekemiseen liittymättömät sosiaaliturvamaksut poistetaan asteittain. Ikääntyvien työllistämisedellytysten parantamista selvittänyt komitea esittää mietinnössään 27.11.1996 yritysten työn tekemiseen liittymättömien maksujen poistamisen aloittamista yli 50-vuotiaiden palkansaajien osalta. (Tätä varten asetettiin selvitysmieheksi Risto Suominen selvittämään mahdollisuudet uudistaa työsuhde- ja palkkarekisteritiedot, kommentti AMy).

...

Työn tekemiseen liittymättömät työnantajan sosiaaliturvamaksut (osa sairausvakuutusmaksusta ja kansaneläkemaksu) ovat yksityisellä sektorilla ensi vuonna keskimäärin 4,7% palkasta. Yhden prosenttiyksikön maksualennus yli 50-vuotiaiden palkansaajien osalta vähentäisi kansaneläkelaitoksen tuloja arvion mukaan noin 400 mmk vuodessa vuoden 1997 tilanteessa.”

Talouspoliittisen ministerivaliokunnan periaatepäätös 14.1.1997....

myöhemmin seurantaraporteissa ko. kohdat

”Työnantajamaksujen porrastaminen” -selvitysmiesraportti, STM 1997:1

Selvitysmiehen esitykset

- eläketurvakeskuksen työsuhderekisteriä kehitetään siten, että työnantajamaksun matala-palkkaisia aloja suosivan porrastuksen valvonta on mahdollista
- työnantajan sosiaaliturvamaksun ja työttömyysvakuutusmaksun porrastaminen
 1. tasasuuri palkansaajakohtainen vähennys; työttömyysvakuutusmaksu ja työnantajan sosiaaliturvamaksu yhdistetään ja maksetaan lääninverovirastolle
 2. tasasuuri vähennys täydennettynä perusvähennyksellä
 3. poistoporrastus lisättynä tasasuurella vähennyksellä
 4. palkkaporrastus lisättynä tasasuurelle vähennyksellä

”Työnantajien sosiaalivakuutusmaksujen maksumenettelyjen parantaminen” eli ns. ”Työmaa”-työryhmän raportti, STM 1997:3

- selvitti, kuinka voidaan yksinkertaistaa työnantajan pakollisten sosiaalivakuutusmaksujen keräämiseen liittyviä maksu- ja muita menettelyjä
- työryhmä totesi, että keskitettyyn maksumalliin liittyy niin paljon ongelmia ja kokonais-hallintokustannuksia lisääviä asioita, ettei yhteen keskitettyyn maksujärjestelmään siirtymistä voida pitää nykytilanteessa tarkoituksenmukaisena

Valtioneuvoston periaatepäätös 19.10.1995 Suomen työllisyysohjelman edellyttämistä toimenpiteistä -seurantatyöryhmän IX raportti periaatepäätöksen toteuttamisesta 30.5.1997

”IV TALOUSPOLIITTISEN MINISTERIVALIOKUNNAN 14.1.1997 TEKEMÄN PERIAATEPÄÄTÖKSEN TOIMEENPANO

...

54. Sen jälkeen kun on luotu toimiva työsuhte- tai palkkatulorekisteri, hallitusohjelman mukainen työn tekemiseen liittymättömien sosiaaliturvamaksujen asteittain poistaminen aloitetaan työllistämistä parhaiten suosivalla tavalla, ottaen huomioon mm. ikääntyneet pitkäaikaistyöttömät.

Selvitysmies Risto Suominen jätti 11.2.1997 ehdotuksensa sosiaalivakuutusmaksujen porrastamisesta. Työnantajan sosiaaliturvamaksun ja työttömyysvakuutusmaksun uusi porrastus ja siihen liittyvä työsuhderekisterin uudistaminen olisi ehdotuksen mukaan mahdollista toteuttaa aikaisintaan vuoden 1999 alusta. Ehdotusten johdosta järjestettiin STM:ssä kuulemistilaisuudet huhtikuussa 1997. Ehdotusten arviointi on parhailaan meneillään. STM:n tarkoitus on tuoda ehdotus jatkotoimista hallituksen käsitte-lyyn kesän aikana.

55. ...Ikääntyneiden komitean esitysten ohella on tarpeen edelleen tehdä kolmikantaista selvitystyötä TEL-maksujen muun ikäporrastuksen poistamiseksi. Selvitystyö tulee tuoda talouspoliittiseen ministerivaliokuntaan 31.5.1997 mennessä.

Työryhmä, johon kuuluivat keskeiset työmarkkinajärjestöt, ei löytänyt tässä vaiheessa yhteistä näkemystä ikäporrastuksen työllistävästä vaikutuksesta vaan toteaa, että esi-tyksestä aiheutuvat hallinto- ym. kulut (vuositasolla 10-20 mmk) ylittäisivät toteutuk- sessa tulevan hyödyn...

...

VI JOHTOPÄÄTÖKSET JA TYÖLLISYYDEN TULEVAN SUOTUISAN KEHITYKSEN KANNALTA ERÄITÄ KESKEISIÄ KYSYMYKSIÄ

...

9. Työnantajabyrokratian vähentäminen

Työllisyysohjelman toimenpiteen nro 27 mukaisesti STM:n asettama työnantajien pakollisten sosiaalivakuutusmaksujen keräämisen yksinkertaistamista selvittänyt ns. TYÖMAA-ryhmä luovutti mietintönsä 3.4.1997. Ehdotusten mukaan yrittäjäkäsitteen ja palkkakäsitteen eroavaisuuksia eri järjestelmissä pyritään vähentämään, työnantajamaksutekniikkaa ja maksuaikatauluja ehdotetaan joustavoitettavaksi ja tiedonsaantia pyritään parantamaan. Asiaan liittyen kotitaloustyönantajille on laadittu oma opas, joka on valmistumassa. TEL-järjestelmän ennakkomaksutekniikkaa joustavoitetaan alle viiden hengen yrityksissä 1.1.1998 lukien. Muilta osin ehdotusten täytäntöönpanon valmistelu on käynnistynyt.

Seurantaryhmä katsoo, että työnantajamaksujen keruuta tulee yhtenäistää työryhmän ehdotusten mukaisesti. Tämän lisäksi tulisi asettaa selvitysmies tehtävänänsä valmistella menettely, jonka mukaan pienemmiltä työnantajilta kerätään vain yksi maksu. Selvitysmiehen tulisi saada ehdotuksensa valmiiksi 31.9.1997 mennessä.”

”TT:n lähivuosien työmarkkinapoliittiset tavoitteet”, kesäkuu 1997

”3.6. Sosiaalivakuutusmaksujen rahoitusrakenteeseen muutoksia

Työn tekemiseen kohdistuvat kustannukset tulee rajata vain työsuhteesta määräytyviin etuisuuksiin. Tämän vuoksi työsuhteeseen liittymättömät sosiaalivakuutusmaksut on poistettava.

Suomessa työnantajat rahoittavat suuren osan palkkaperusteisista sosiaalietuuksista. Työntekoon liittyvistä sosiaalivakuutusmaksuista tulee asteittain siirtää nykyistä suurempi osuus työntekijöiden kannettavaksi. Tällöin myös palkansaajan on nykyistä helpompi seurata sosiaalivakuutusmaksujen osuutta ja kehittymistä sekä oman sosiaaliturvansa sisältöä ja kustannuksia.”

Selvitysmies Asko Tanskasen raportti (taka-rajana 30.9.1997)

- SAK:n lausunto Tanskasen saamaan toimeksiantoon oli kategorinen EI.
 1. ”Maksatuksen keskittäminen edellyttäisi uuden byrokratian luomista: maksut keräävä taho joutuisi luomaan tilitysjärjestelyt ja huolehtimaan valvonnasta ja jälkiselvittelyistä.”
 2. ”Keskitetty maksujen kerääminen, edelleen tilittäminen ja hallinnointi aiheuttaisi toteuttajalle kustannuksia. Ne olisi luonnollisesti perittävä jatkuvina palvelumaksuina keskitetyn järjestelyn käyttäjiltä eli pienyrittäjiltä. Lisäksi uuden järjestelmän luominen toisi perustamiskustannuksia, joille myös pitäisi löytää maksaja.”
 3. ”Sosiaalivakuutus on syyperusteista ja syyperusteisuus heijastuu myös maksujen määräytymiseen. Tämä yhteys hämärtyisi, jos maksut kerättäisiin könttäsummana. Sosiaalivakuutusmaksut eivät ole korvamerkitsemättömiä veroja vaan suurimmaksi osaksi sosiaalivakuutuslaitoksille tilitettäviä vakuutusmaksuja, joilla rahoitetaan vakuutettujen ansiomenetysten korvauksia.”
- kuitenkin ”SAK:n mielestä käyttökelpoinen ja ilmeisesti taloudellisempi tapa helpottaa aloittavien pienyrittäjien ongelmia työnantajamaksujen hoitamiseksi on laajentaa ja tehostaa Pientyönantajien palvelukeskuksen toimintaa. Keskukselle tulisi antaa lisää voimavaroja maksulliseen neuvonta- ja laskentapalveluun. Lisäksi tulisi harkita, voidaanko keskuksen toimintaa laajentaa kattamaan enintään 10 henkeä työllistävät yritykset.”

Muita poimintoja

Kauppa- ja teollisuusministeriön neuvottelukunta on tehnyt ehdotuksia pk-yritysten toimintaympäristö kehittämiseksi, tämän muistion teemaan liittyen mm. esitys yhdestä työnantajamaksusta.

4. Henkilöstötaloudellinen tilinpäätös - työympäristötalous

4.1. Henkilöstötaloudellinen tilinpäätös

EU:n komissio toivoo, että niin koulutukseen kuin fyysiseen pääomaan tehtyjä sijoituksia pitäisi kohdella samanarvoisina. ”Yrityksen tärkein voimavara” eli henkilöstö, sen osaaminen, jaksaminen ja motivaatio ovat myös yrityksen pääomaa.

Henkilöstötaloudellinen tilinpäätös avaa henkilöstökuluihin liittyvät menot uudesta näkökulmasta. Se huomioi henkilöstöön tehdyt sijoitukset ja se mahdollistaa vaikutuksien seurannan. Työnantajan välillisiä kuluja on muitakin kuin ”perinteiset maksut”, mm. vaihtuvuudesta aiheutuvat kulut, sairausajan sijaisten palkat tai poissaolojen takia ylitöinä tehdyt työt, menetetty yrityksen itsensä kouluttama henkilöstö. Ao. Telian esimerkissä on havainnollistettu em. menoja osana yrityksen tilinpäätöstä.

Tämä Telian mallikin on vielä pintapuolinen. Todellinen henkilöstökuluja koskeva yhteenveto huomioisi myös mm. motivaation yhteydessä tuottavuuteen ja tuotantoon liittyvät menetykset poissaolojen aikana ja työvoiman vaihtuvuuden vuoksi (vrt. Tervus-malli).

Henkilöstötaloudellinen tuloslaskelma on asetettu myös SAK:n tupotavoitteeksi. Kyse on kuitenkin vain laskentamallista, joka motivoi yrityksiä satsaamaan työterveyshuoltoon, työsuojeluun, henkilöstökoulutukseen ja henkilöstöön yleensä.

Tässä on mallina Telian henkilöstötilinpäätös (Helsingin Sanomat 15.4.1997).

HENKILÖSTÖTASE milj.kr (selitys)		
VASTAAVAA		
Vaihto-omaisuus	13 164	*)
Rekrytointipääoma	666	<i>Uuden henkilökunnan hankkimiseen liittyvät kustannukset kuten ilmoittelu, konsulttiapu ja koulutus kirjataan tähän pääomaksi, johon investoiduille summille poistoaika on kolme vuotta. Henkilöstöä vähennettäessä tehdään vastaava arvonalennus</i>
Koulutus pääoma	653	<i>Tähän pääomaan liitetään henkilöstön sisäinen ja muualla tapahtuvat koulutuksen kaikki kulut lukuunottamatta tulokkaiden perehdyttämistä. Kulut poistetaan kolmessa vuodessa. Mahdolliset henkilöstövähennykset otetaan huomioon arvonalennuksina.</i>
Käyttöpääoma	44 210	*)
Vastaavaa yhteensä	58 693	
VASTATTAVAA		
Lyhytaikaiset velat	16 079	*)
Pitkäaikaiset velat	20 113	*)
Verottamattomat varaukset ym.	13	*)
Sidottu oma pääoma	17 403	*)
Rekrytointipääoma	666	kts. yllä

Koulutus pääoma	653	kts. yllä
Edellisten tilikausien voitto	3 766	*)
Vastattavaa yhteensä	58 693	
HENKILÖSTÖ- TUOSLASKELMA		
	milj.kr	
TUOTOT	41 060	*)
Tuotannon välittömät palkkausmenot	8 740	<i>Varsinaiseen toimintaan käytetyt palkkauskustannukset saadaan, kun kokonaishenkilöstömenoista vähennetään kehitykseen/koulutukseen, vaihtuvuuteen ja sairauksiin kuluneen työajan kustannukset ja henkilöstösosiaaliset menot. Tuotannon palkkausmenoihin lasketaan lykätyt palkat eli eläkemaksut.</i>
Kehitys/koulutus	581	<i>Lasketaan kurssi- ja kokouspäivät ja kerrotaan päiväpalkoilla. Tuloslaskelman koulutuserään sisältyy henkilöstötaseen koulutus pääoman muutos: sen nousu vähentää vuoden koulutuskustannuksia vuoden tuloslaskelmassa, pääoman aleneminen vastaavasti lisää kustannuksia.</i>
Henkilöstön vaihtuvuus	1 752	<i>Tähän lukuun vaikuttaa vaihtuvuuden määrän lisäksi sen laatu. Kokemusperäisesti on määritelty työtunnit, jotka kuluvat erityyppisissä vaihtuvuustapauksissa. Uuden henkilön rekrytointi talon ulkopuolelta syö tunteja monin verroin enemmän kuin siirto talon sisällä osastolta toiselle.</i>
Sairauspoissaolot	316	<i>Poissaolon pituus vaikuttaa siihen, miten kalliiksi sairauspäivä firmalle tulee. Lyhyissä lomissa töitä voidaan ehkä lykätä, vähän pidemmissä pariin viikkoon saakka joudutaan teettämään ylitöitä ja pitkissä poissaoloissa yrityksen avuksi tulevat sairausvakuutuksen korvaukset</i>
Henkilöstösosiaaliset kulut	328	<i>Henkilöstöedut kuten virkistätymismahdollisuudet ja työpaikkaterveydenhoito kuuluvat tähän erään. Summa tulee yksinkertaisesta kertolaskusta. Yhtä henkilökunnan jäsentä kohti on arvioitu kuluvan 10 000 kruunua vuodessa.</i>
HENKILÖSTÖKULUT YHTEENSÄ	11 717	*)
Muut kulut mukaan lukien poistot	24 700	*)
Liiketulos	4 643	*)
Liiketulos henkilöä kohti (tuhatta kruunua)	141	<i>Telian yhtenä avainlukuun pitämä mittari</i>

*) saadaan suoraan tai laskettuna varsinaisesta tilinpäätöksestä

4.2. Työympäristötalous

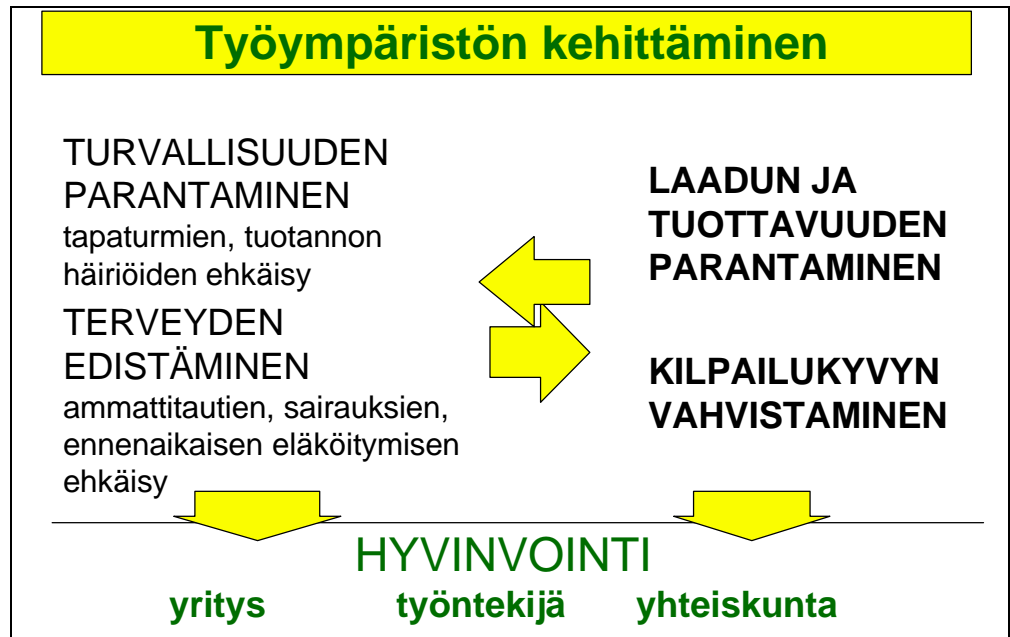
Työministeriö toteutti ns. työympäristötalousprojektin, jossa se halusi kiinnittää yritysten huomiota yrityksen sellaisiin kuluihin, jotka näkyvät vain välillisesti ja joita yrityksen pitäisi analysoida saadakseen aikaan merkittäviä säästöjä puuttumatta perinteisiin työvoimakustannuksiin aiheuttaviin menoeriin (irtisanomiset, lomautukset, palkkioiden alentaminen jne.).

Työympäristötalousprojekti halusi kiinnittää huomiota mm.

- poissaolokustannuksiin
- tapaturmakustannuksiin
- työkyvyttömyyskustannuksiin
- epäjärjestyksen kustannuksiin
- hyvän työympäristön ja tuottavuuden riippuvuuteen

Samantyyppinen lähestymistapa oli myös SAK:n toteuttamassa Työntekijöiden Terveysprojektissa. Tätä kuvaa hyvin projektin orientaatiopohja (kuva seuraavalla sivulla)

Kuvio 4: Työntekijäin terveystietojen orientaatiopohja (lähde: projektin kalvoaineisto, Amy & PV)



Kalvo kuvaa tilannetta siten, että työntekijöiden turvallisuuden parantaminen ja terveyden edistäminen ovat yhteydessä tuottavuuden parantamiseen ja kilpailukyvyn vahvistamiseen, ne ovat käytännössä toisistaan riippuvaisia. Ja kun tämä kokonaisuus on hallinnassa, voidaan puhua hyvinvoinnin (eikä ainoastaan materiaalisesta vaan myös psyykkisestä hyvinvoinnista) lisääntymisestä niin työntekijälle, yritykselle kuin koko yhteiskunnalle.

Molemmissa projektissa puhuttiin mm. sairauspoissaolojen aiheuttamista kustannuksista yrityksille. Tässä seuraavaksi yksi esimerkki keskisuuren, noin sadan henkilön teollisuusyrityksestä, mitä seurauksia ja kustannusvaikutuksia poissaoloista on.

Pari perusolettamusta:

- yrityksen on korvattava jollakin tapaa poissaolijan työpanos
- jos poissaoloa ei saada korvatuksi, seurauksena on tuotannon häiriöitä ja vähemmän tulosta (ja siten myös ylimääräisiä kustannuksia ja tulon menetyksiä)
- KELA maksaa korvauksia kun sairausloma on 8-60 vrk

OY YRITYS AB	Lyhyen poissaolot	Pitkät poissaolot	Yhteensä
Poissaolopäiviä	700	300	1000
SUORAT KUSTANNUKSET			
Sairausajan palkka (mk/päivä)	740 mk/pv	340 mk/pv	
Suorat kustannukset yhteensä	518 000 mk	102 000 mk	620 000 mk
EPÄSUORAT KUSTANNUKSET			
Tuotannon lisäkustannukset - menetetty tuotanto (mk/päivä)	550 mk/pv (300 mk/pv)	100 mk/pv (0 mk/pv)	

- ylikuormitus (mk/päivä)	(250 mk/pv)	(100 mk/pv)	
Tuotannon lisäkustannukset yhteensä	385 000 mk	30 000 mk	415 000 mk
Lisääntyneet palkkakustannukset	300 mk/pv	920 mk/pv	
- sijaiset	(0 mk/pv)	(770 mk/pv)	
- ylityöt	(300 mk/pv)	(150 mk/pv)	
Lisääntyneet palkkakustannukset	210 000 mk/pv	276 000 mk	486 000 mk
Hallinnon ja työnjohdon kustann.	150 mk/pv	150 mk/pv	
- työnjohto ja henkilöstöhallinto	(50 mk/pv)	(50 mk/pv)	
- työterveyshuolto	(100 mk/pv)	(100 mk/pv)	
Hallinnon ja työnjohdon kust. yht.	105 000 mk	45 000 mk	150 000 mk
Epäsuorat kustannukset (mk/päivä)	1 000 mk/pv	1 170 mk/pv	
Epäsuorat kustannukset yhteensä	700 000 mk	351 000 mk	1 051 000 mk
KOKONAISKUSTANNUKSET			
Bruttokustannukset (mk/pv)	1 740 mk/pv	1 510 mk/pv	1 671 mk/pv
Bruttokustannukset yhteensä	1 218 000 mk	453 000 mk	1 671 000 mk
Palkat ilman poissaoloja (mk/pv)	780 mk/pv	780 mk/pv	
Palkat ilman poissaoloja yhteensä	- 546 0000 mk	- 234 000 mk	- 780 000 mk
NETTOLISÄKUSTANNUKSET	672 000 mk	219 000 mk	891 000 mk

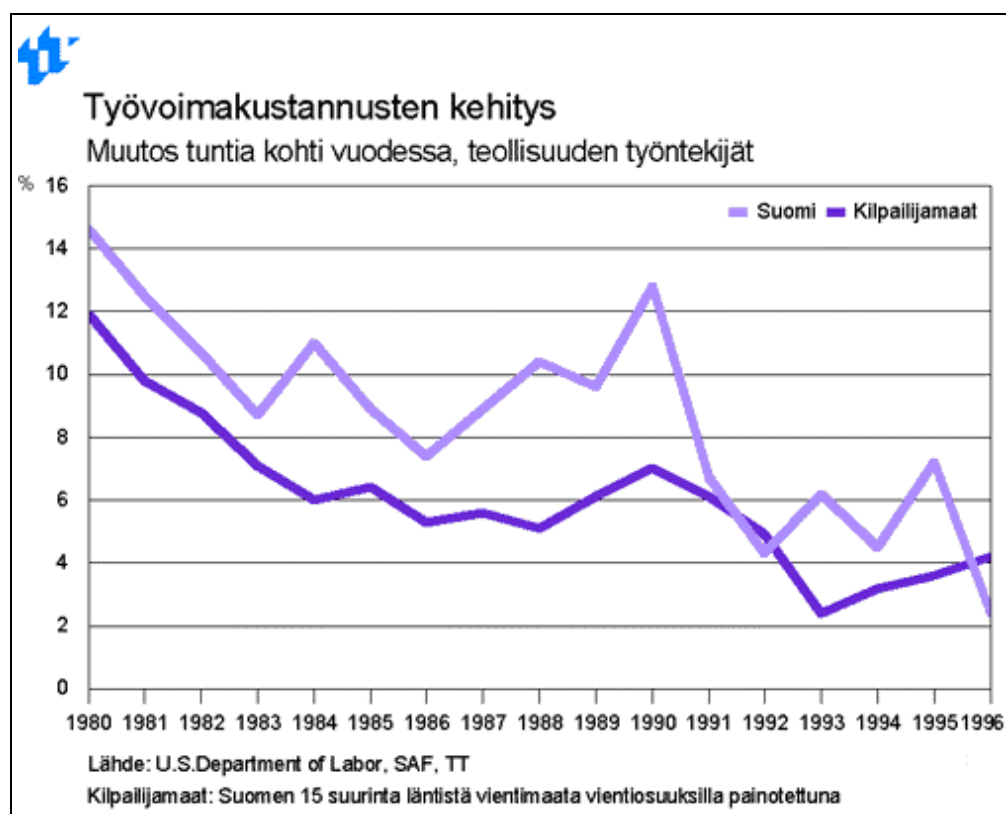
Poissaolojen bruttokustannukset olivat 1 671 000 mk. Laskelmassa on kuitenkin otettava huomioon, että myös työssäolo maksaa. Kun summasta vähennetään normaalin työssäolon aiheuttamat palkkakustannukset, saadaan selville, kuinka paljon lisäkustannuksia poissaolot aiheuttavat.

5. Työvoimakustannusten kehitys ja työllisyys

Tässä osiossa käydään läpi malleja ja tutkimuksia, joissa selvitetään palkankorotuksien ja muiden työvoimakustannuksien korotusmahdollisuuksia, niiden keskinäisiä riippuvuuksia ja vaikutuksia työllisyyteen (työvoiman kysyntään).

Työnantajat käyttävät mielellään seuraavana olevaa kuviota perustellessaan työvoimakustannusten liiallisia korotuksia. Vertailun kohteena on kilpailijamaiden työvoimakustannusten kehitys. Se, mitä seuraavassa kappaleessa 5.1. esitellään eli EFO-malli, ei siis ole ainoa malli, jolla voidaan määrittellä palkankorotusvara (tai oikeammin kokonaistyövoimakustannusten nousuvara). Jos kilpailijamaissa työntekijät ei mittaa ulos tuottavuuden nousua palkkoihinsa tai muihin työvoimakustannuksiin (tai työajan lyhentämiseen) paine siirtyy tässä mainitussa vertailutavassa myös muihin maihin kilpailukyvyn nimissä.

Kuvio 5: Työvoimakustannusten kehitys (lähde: TT:n www-sivut 21.9.97)



5.1. Palkankorotusvara (EFO-malli)

Tulopoliittinen selvitystoimikunta kirjasi inflaatioreporttiinsa (6.4.1995) käytännössä jo pitkään olleen **tarkastelutavan palkanmuodostukseen**. Siinä haettiin malli, jossa työvoimakustannusten nousu (palkankorotukset ja vä-

lillisten työvoimakustannusten muutos) mitoitettaisiin siten, niiden vaikutus inflaatiotavoitteeseen olisi neutraali.

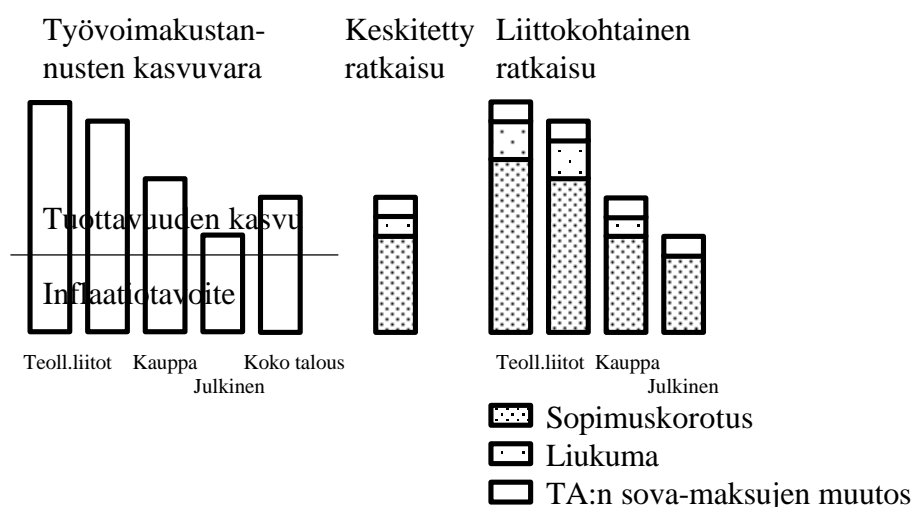
Työvoimakustannusten nousuvara kansantaloudessa on yhtä suuri kuin asetetun inflaatiotavoitteen ja kansantalouden keskimääräisen tuottavuuden nousun summa. Pitkällä aikavälillä kilpailukyvyyn säilyttäminen edellyttäisi, etteivät työkustannukset tuoteyksikköä kohti kohoa enempää kuin kilpailijamaisissa. Näin tulopoliittinen selvitystoimikunta määritteli asian.

Taulukko 9: Työvoimakustannuksien ja tuottavuuden kehitys (lähde: Tulopoliittinen selvitystoimikunta 11.6.1997, ”Talous-, työllisyys ja työmarkkinapoliittisen sopimuksen vaikutuksia”)

Vuosi	Kokonais- tuotanto muutos, %	Ansiotaso- indeksi	Reaalian- siot	Tuottavuus	Työtulot kansantu- lostasta osuus, %
1989	5,7	8,9	2,2	11,4	65,7
1990	0,0	9,2	2,9	8,6	68,7
1991	-7,1	6,4	2,2	-0,2	74,5
1992	-3,6	1,9	-0,7	3,8	73,9
1993	-1,2	0,7	-1,4	5,8	70,0
1994	4,5	2,0	0,9	5,4	65,6
1995	4,5	4,7	3,7	2,2	64,4
1996	3,3	3,9	3,3	1,2	64,1

Tuottavuuden nousun huomioiminen palkankorotuksien (ja muiden työvoimakustannusten) määrittämisessä johtaisi liittokohtaisessa tarkastelussa seuraavan kaltaiseen tilanteeseen. Pyrkimys keskitettyihin ratkaisuihin (tulopoliittinen kokonaisratkaisu tai työmarkkinajärjestöjen välinen keskitetty ratkaisu) jättää kaksi ongelmaa:

- tuottavuuden mahdollistama palkkojen korotusvara jää työnantajalle (erityisesti nopean tuottavuuden kasvun aloilla)
- palkankorotukset jäävät alhaisiksi myös matalapalkka-aloilla



(vrt. Metallin Emu-aineisto)

5.2. Työnantaja sosiaalivakuutusmaksut ja työllisyys

Talousneuvoston raportissa (29.2.1996) on arvioitu työnantajan sosiaaliturvamaksujen, palkkojen ja työvoiman kysynnän suhdetta. ”Tutkimusten mukaan keskimäärin noin puolet työntekijän tuloveron korotuksista siirtyy työnantajan maksettavaksi kohonneina nimellispalkkoina. Vastaavasti hieman alle puolet työnantajan sova-maksujen korotuksista siirtyy työntekijöiden maksettavaksi alentuneiden palkkojen muodossa. Veroilla ja hinnoilla on erilainen vaikutus eri toimialoilla.”(s.31)

Taulukko 10: Nimellispalkkojen joustot työvoimaverojen suhteen (Lähde: Holm, Honkapohja, Koskela 1996)

Toimiala	1. sarake	2. sarake	3. sarake	4. sarake
Elintarviketeollisuus	-0,485	0,485	-,353	,353
Tesktiili- ja vaateusteollisuus	-0,485	0,485	-,353	,353
Puuteollisuus	-0,164	0,164	-,400	,400
Paperiteollisuus	-0,164	0,164	-,400	,400
Graafinen teollisuus	-0,555	0,555	-,384	,384
Kemian teollisuus	-0,065	0,065	-,479	,479
Öljynjalostus	-0,065	0,065	-,479	,479
Metallien valmistus	0,083	0,083	-,514	,514
Kone ja elektroniikkateollisuus	-0,202	0,202	-,462	,462
Kuljetusvälineiden valmistus	-0,202	0,202	-,462	,462
Sähkö, kaasu ja vesi	-0,182	0,182	-,596	,596
Talonrakentaminen	-0,639	0,639	-,288	,288
Muu rakentaminen	-0,639	0,639	-,288	,288
Kauppa	-0,182	0,182	-,569	,569
Majoitus- ja ravintopalvelut	-0,182	0,182	-,569	,569
Kuljetus, liikenne ja tietoliikenne	-0,182	0,182	-,569	,569
Rahoitus ja vakuutus	-0,180	0,180	-,472	,472
Liike-elämää palveleva toiminta	-0,180	0,180	-,472	,472
Sos. ja henk.koht.palvelut	-1,129	1,129	-,161	,161

Sarakkeiden selitykset: 1. Nimellispalkan joustot sova-muuttujan suhteen(1+s), 2. Nimellispalkan jousto tuottajahinnan suhteen, 3. Nimellispalkan jousto tuloveromuuttujan suhteen, 4. Nimellispalkan jousto kuluttajahinnan suhteen.

”Työnantajan sova-maksuilla ja tuottajahinnoilla on vaikutusta yritysten työvoimakustannuksiin sekä suoraan että välillisesti palkanmuodostuksen kautta. Reaaliset kokonaistyövoimakustannukset (k. Työnantajan sova-maksut) vaikuttavat työvoiman kysyntään eri tavalla eri toimialoilla (ao. taulukko). Työllisyyden näkökulmasta palkankorotukset ovat haitallisia erityisesti toimialoilla, joissa työvoiman kysyntä laskee voimakkaasti palkkojen kohotessa, eli toimialoilla, joissa työvoiman kysynnän hintajouston itseisarvo on suuri.”(s. 31)

Taulukko 11: Työvoiman kysynnän pitkän aikavälin joustot

(Lähde: Holm, Honkapohja ja Koskela 1995)

Toimiala	Työvoiman kysynnän aktiiviteet- tijousto	Työvoiman kysynnän hintajousto
Elintarviketeollisuus	1,17	-1,17
Tesktiili- ja vaatetusteollisuus	1,17	-1,17
Puuteollisuus	0,69	-0,54
Paperiteollisuus	0,69	-0,54
Graafinen teollisuus	0,72	-0,86
Kemian teollisuus	0,27	-0,16
Öljynjalostus	0,27	-0,16
Metallien valmistus	0,13	-0,67
Kone ja elektroniikkateollisuus	0,97	-1,41
Kuljetusvälineiden valmistus	0,97	-1,41
Sähkö, kaasu ja vesi	0,47	-0,47
Talonrakentaminen	1,07	-1,60
Muu rakentaminen	1,07	-1,60
Kauppa	0,47	-0,47
Majoitus- ja ravintopalvelut	0,47	-0,47
Kuljetus, liikenne ja tietoliikenne	0,47	-0,47
Rahoitus ja vakuutus	0,80	-0,92
Liike-elämää palveleva toiminta	0,80	-0,92
Sos. ja henk.koht.palvelut	0,75	-0,89

”Reaalisilla kokonaistyövoimakustannuksilla on suurin vaikutus työvoiman kysyntään rakentamisessa ja kuljetusvälineiden valmistuksessa sekä kone- ja elektroniikkateollisuudessa. Pienin vaikutus on kemian teollisuudessa. Reaalisten työvoimakustannusten 5 prosentin kasvu vähentää työvoiman kysyntää enimmillään noin 7-8 prosenttia ja vähimmillään 0,5 prosenttia.”(s. 32)

Talousneuvosto käyttää raportissaan hyväkseen Holmin, Honkapohjan ja Koskelan tekemiä tutkimuksia. Nämä ovat selvittäneet mm. työnantajan sova-maksujen porrastuksen vaikutuksia (kts. kohta 3).

6. ”Oma malli”

6.1. Erilaisten ehdotettujen mallien kriittistä arviointia

Nykyinen malli

- rasittaa työvoimavaltaista tuotantoa (pk-yritykset)
- kohtelee eri tavalla vientiä ja tuontia
- maksuja maksetaan eri tahoille ja maksut määräytyvät eri perusteilla

Pääomavaltaisuuden huomioiva malli (vrt. KELA-maksu)

- pääomavaltaisuuden mittaaminen ongelma
→ KELA-maksun porrastus perustuukin investointeihin (poistot)
- yritykset alkavat säädellä poistojaan
- pääomavaltaisuus ei aina koske vain suuria yrityksiä (liite 2.)

Yhden maksun malli

- maksujen tarkoitus hämärtyy (ryhmähenkivakuutus, sairausvakuutus, työttömyysvakuutus jne.)

Resursseina tulevissa ajatelmissa ovat:

- pientyönantajien palvelukeskus (joka ei olisi ”uusi byrokratia”)
- entiset työvoimatoimistot eli uudet työvoima- ja elinkeinopiirit
- Kansaneläkelaitos

6.2. Oma malli?

Edellä lueteltujen tietojen ja erilaisten työryhmien ja selvitysmiesten esityksien perusteella on päädytty esittämään seuraavan kaltaista mallia ja erilaisia valintoja:

Mallin tavoitteena on:

- toimia työllistävään suuntaan, normaalityösuhdetta suosivaan suuntaan
- turvata nykyisen kaltainen ja tasoinen sosiaaliturva
- luoda työvoimakustannusten malli, joka tukee työvoimavaltaisia aloja (siirtää verotuksen painopistettä pääomavaltaisiin ja ns. palkkajohtaja-aloihin)
- tukea matalaan inflaatioon pyrkivää talouspolitiikkaa (kts. seuraava kohta)
- purkaa pääomavaltaisten ja palkkajohtaja-alojen (suuren tuottavuuden nousun omaavien) alojen palkankorotuspaineita antamatta kuitenkaan omistajille hyötyä koko tuottavuuden kasvusta
- tukee työntekijöiden tarpeesta lähteviä työaikamalleja (esim. 6+6 -malli, osa-aikalisä, osa-aikaeläke)
- rahastoiva malli, joka toimisi myös ns. Emu-puskurina - noususuhdanteessa maksujen taso pidettäisiin hieman tarvetta suurempana ja las- kusuhdanteessa tarvetta pienempänä

Mallin elementtejä ovat:

1. Työeläkemaksu (työnantajan ja vakuutetun maksut yhdistettynä)

- jokaisesta maksetusta palkasta ja palkkiosta, jolloin kaikki työsuhteessa tehdyt työt tulevat maksun piiriin (nykyään vielä joitakin rajoituksia)
- nykyisen suuruinen ilman ikään perustuvaa porrastusta (ikäporrastuksen poistamisen yhteydessä muutetaan käytäntöä myös siten, että eläkettä kertyy jokaisesta työsuhteesta myös alle 23-vuotiaana tehdystä työstä)
- selkeästi ”siirretty palkanerä”

2. Sosiaaliturvamaksu

- Vaihtoehto 1:

koostuisi entisistä kansaneläke-, sairausvakuutus-, työttömyysvakuutus-, tapaturmavakuutus- ja ryhmähenkivakuutusmaksusta) - ongelmana eri maksujen saajatahot ja rahoituskohteen hämärtyminen?

- Vaihtoehto 2:

koostuisi entisistä kansaneläke-, sairausvakuutus-, työttömyysvakuutusmaksuista - tapaturmavakuutus- ja ryhmähenkivakuutusmaksut ennaltaan

- molemmissa vaihtoehtoissa uusi **maksu porrastetaan** pääomavaltaisuuden (huomioimalla sumu-poistot) ja/tai **palkkatason** (sosiaalivakuutusmaksu-prosentti = nykyinen sova-prosentti kertaa toimialan keskipalkka jaettuna yleisellä keskipalkalla) **mukaan**

$$s^{\text{uusi}} = s^{\text{vanha}} \times w_i/w$$

s^{uusi} = uusi sova-maksuprosentti

s^{vanha} = nykyinen sova-maksuprosentti

w_i = toimialan keskipalkka

w = keskipalkka

(lähde: ”Työllisyys ja työnantajan sosiaalivakuutusmaksujen porrastaminen”, STAKES, julkaisu 1995:11)

vaihtoehdossa 1 porrastus olisi selkeämpi (liite 1.), mutta toisaalta vaihtoehdossa 2 tapaturmariskin mukainen porrastus toisi tämän ulottuvuuden osin esim. palkkaporrastuksen tilalle

- uuden maksun työllisyyttä ja normaalityösuhteita tukeva **lisämääritelmä on:** sosiaalivakuutusmaksuprosentin määrittämisessä käytetään vielä yritys- tai alakohtaista (jos TES:ssä sovittu alakohtaisesti työajan lyhentämisestä) kerrointa, joka määräytyy seuraavan kaavan mukaan

$$a = \frac{\text{työntekijämäärä}}{\text{työtunnit/7,0 h}}$$

kertoimen pitäisi ohjata kaavassa mainitun pituisiin työpäiviin, muulloin se johtaa korotettuun sosiaaliturvamaksuun (niin osa-aikatyötä tehtäessä, että ylitöitä tehtäessä) - erityiset työn jakamisen mallit huomioidaan (osa-aikalisä, osa-aikaeläke huomioitaisiin ”verotettavan tulon mukaisen” tuntimäärän mukaan)

Tapaturmavakuutuksen yhdistäminen sosiaaliturvamaksuun tapahtuu vaihtoehdossa 1. perustamalla Tapaturmavakuutuslain 30§:n mainitsema **valtion tapaturmavakuutuslaitos**. Näin syntyvän laitoksen rahoitus tapahtuu budjetista (johon tuodaan koko sosiaaliturvamaksun tuotto). Toinen mahdollisuus olisi, että em. tapaturmavakuutuslaitos nivottaisiin yhteen Kansaneläkelaitoksen ja sen saaman rahoituksen kanssa.

Koska tapaturmavakuutus on nykyisin porrastettu toimialan ja työn vaarallisuuden mukaisesti, se on huomioitava vaihtoehdossa 1. työsuojelutoiminnassa jotenkin. Työnantajien riskinottoa voisi rajoittaa esimerkiksi tässä tapauksessa nostamalla omavastuun tasoa.

Liite 1.

Palkkatilastolaskelmia

(lähde: TT:n Palkkatilastokatsaus 1997)

Tässä on laskettuna teollisuuden keskivuosiansion suhteen laskettu alakoh-
tainen palkan ”poikkeamakerroin”. Tällä poikkeamakertoimella on sitten
kerrottu annettu sosiaaliturvamaksuprosentti ja näin on saatu ko. alan sotu-
maksuprosentti.

Tuntipalkkaiset työntekijät	vuosi- ansio, mk/vuosi	poikkeamaker- roin ja uusi so- tu- maksuprosentti (oletus kesk. 16,0%)	
KOKO TT	133 446	0,00	16,0 %
Teollisuus	136 713	1,02	16,4 %
Elintarviketeollisuus	123 292	0,92	14,8 %
Tekstiiliteollisuus	97 947	0,73	11,7 %
Vaatetusteollisuus	84 761	0,64	10,2 %
Nahka- ja kenkäteollisuus	83 942	0,63	10,1 %
Saha- ja levyteollisuus	120 758	0,90	14,5 %
Puusepänteollisuus	107 391	0,80	12,9 %
Paperiteollisuus	171 568	1,29	20,6 %
Graafinen teollisuus	132 770	0,99	15,9 %
Kemian perusteollisuus	153 307	1,15	18,4 %
Kemiallis-tekninen teollisuus	115 341	0,86	13,8 %
Öljynjalostamot	181 938	1,36	21,8 %
Lasikeeminen teollisuus	132 604	0,99	15,9 %
Rakennusteollisuus	120 214	0,90	14,4 %
Metalliteollisuus	136 920	1,03	16,4 %
Energia-ala	145 658	1,09	17,5 %
Rakentaminen	119 697	0,90	14,4 %
Talonrakennusala	126 453	0,95	15,2 %
Maalausala	119 827	0,90	14,4 %
Putkiasennusala	130 821	0,98	15,7 %
Sähköasennusala	141 081	1,06	16,9 %
Maa- ja vesirakennus	80 825	0,61	9,7 %
Liikenne			
Ahtausala	127 250	0,95	15,3 %
Posti- ja teleliikenne	109 146	0,82	13,1 %
Tietoliikenne	142 232	1,07	17,1 %
Palvelut			
Kiinteistöhoitoala	98 437	0,74	11,8 %
Pesula-ala	92 918	0,70	11,1 %
Vartiointiala	104 970	0,79	12,6 %

Liite 2.

Tehdasteollisuuden tunnuslukuja mm. sumu-poistot, henkilöstökulujen osuus jne.

Tässä on koottuna tietoja yritysten tuloslaskelmista ja taseista vuodelta 1996. Näistä ilmenee se, miten erikokoiset yritykset poikkeavat toisistaan. Pieniksi yrityksiksi on luokiteltu ne yritykset, joiden liikevaihto on alle 50 milj. mk, keskisuuriksi ne, joiden liikevaihto on 50-300 milj. mk ja suuriksi ne, joiden liikevaihto on yli 300 milj. mk.

Henkilöstökulujen osuus pienten yritysten ryhmässä on 29,1%, kun taas suurten yritysten ryhmässä se on vain 14,4%.

Kela-maksun porrastushan perustuu suunnitelmien mukaisten poistojen määrään. Sumu-poistojen osuus liikevaihdosta on käytännössä samansuuruinen yrityskoosta riippumatta.

Taulukko 12: Tuloslaskelmat 1996 (lähde: ”Tehdasteollisuuden kannattavuus ja rahoitusrakenne 1996”, TT, kesäkuu 1997)

	Liikevaihto	Henkilöstökulut	Käyttökate	Sumupoistot	Verot
	%	%	%	%	%
Yhteensä	100	15,0	11,4	4,5	1,4
Pienet yritykset	100	29,1	9,6	3,7	1,6
Keskisuuret yritykset	100	22,8	11,5	4,7	1,5
Suuret yritykset	100	14,4	11,4	4,5	1,4
	Käyttöomaisuus	Vaihto-omaisuus	Oma pääoma		
	% taseesta	% taseesta	% taseesta		
Yhteensä	62,9	9,7	34,1		
Pienet yritykset	41,2	26,3	25,3		
Keskisuuret yritykset	44,3	20,2	32,7		
Suuret yritykset	63,8	9,2	34,2		

Liite 3.

Yritykset henkilöstön suuruusluokittain vuonna 1994

lähde ”Työnantajamaksujen porrastaminen” 1997:

Suomen yritykset 1994, Tilastokeskus, Yritykset 1996:4

Henkilöstön suuruus- luokka	Yrityksiä	Henkilöstö 1.000 kpl	Liikevaihto mrd. mk	Palkat mrd, mk	Palkka/ palkansaaja 1.000 mk
-4	159 465	166,2	96,7	10,3	108
5-9	14 127	87,5	64,5	9,6	120
10-19	5 970	79,3	59,5	9,6	124
20-49	3 196	94,4	79,4	12,0	129
50-99	1 026	71,2	68,7	9,4	132
100-249	663	101,5	93,2	13,5	133
250-499	265	91,4	92,7	12,5	137
500-999	120	81,6	84,1	11,1	136
1.000-	99	276,7	275,8	38,1	138
Yhteensä	184 931	1 049,7	914,6	126,1	130

Lähdeaineisto

”Eläketurvan rahoituspaineita, vaikutuksia ja vaihtoehtoja”, STM:n julkaisuja 1993:5

Helsingin Sanomat, 15.4.1997, ”Henkilöstö numeroiksi tilinpäätökseen”

”Julkinen velka, kasvu ja työllisyys” -työryhmäraportti, Talousneuvosto 29.2.1996

”Palkkatilastokatsaus 1997”, TT, toukokuu 1997

”Palkkaverotuksen huippu ohitettiin” -selvitys, Veronmaksajat, Verotietoa 8, 13.11.1996

PK-yrittäjien näkemykset työllistämisen esteistä ja niiden poistamisesta, STM 1993:36

Rantala, Olavi: ”Sosiaalivakuutusmaksut, teollisuuden kansainvälinen kilpailu ja kannattavuusvaatimus”, Kansaneläkelaitos, Helsinki 1997

SAK:n muistio ”Työnantajamaksut ja aloittava yrittäjä”, selvitysmies Asko Tanskasen nimittämisestä laatimaan ehdotus yhdestä työnantajamaksusta, 15.9.1997

”Suomen talouden ja työmarkkinoiden sopeutumishaasteita Emussa ja Emun ulkopuolella”, Metallityöväen Liitto

Suomen työllisyysohjelma 1996-1999, ”Työttömyyden puolittaminen”, 17.10.1995

Tasavallan Presidentin työllisyystyöryhmä, ”Työttömyys 200 000:een” -raportti, 30.9.1994

”Tehdasteollisuuden kannattavuus ja rahoitusrakenne 1996”, TT, kesäkuu 1997

TEL käytännössä 1995, Ilmarinen

Tulopoliittinen selvitystoimikunta 11.6.1997, ”Talous-, työllisyys ja työmarkkinapoliittisen sopimuksen vaikutuksia”

”Työelämän kehittämistä ja lainsäädäntöä koskevia muutoksia 1994-1996”, muistion laatinut AMy (pohjana eräs STTK:n tekemä yhteenveto)

”Työllisyys ja työnantajan sosiaalivakuutusmaksujen porrastaminen”, STAKES, julkaisuja 1995:11

”Työnantajamaksujen porrastaminen”, STM:n selvitysmiesraportti 1997:1

”Työnantajan sosiaalivakuutusmaksujen kehittäminen”, Selvitysmiesraportti, STM 1993:28

Valtioneuvoston periaatepäätös 19.10.1995 Suomen työllisyysohjelman edellyttämistä toimenpiteistä -seurantatyöryhmän VII raportti periaatepäätöksen toteuttamisesta 9.1.1997

Valtioneuvoston periaatepäätös 19.10.1995 Suomen työllisyysohjelman edellyttämistä toimenpiteistä -seurantatyöryhmän IX raportti periaatepäätöksen toteuttamisesta 30.5.1997

”Verot, sosiaaliturva, työvoimapolitiikka ja työllisyys” -työryhmäraportti, Talousneuvosto 31.12.1996